

HEPATINOV Newsletter

1. Edito :

Les médicaments génériques contre l'hépatite C à la pointe du combat !

Il y a quelques jours s'est tenu « l'International Liver Congress », congrès européen du foie à Barcelone.

Bien sûr de nouvelles avancées thérapeutiques dans certaines pathologies hépatiques telles que la NASH (non alcoholic steatohepatitis), l'hépatite B et... l'hépatite C, ont été avancées.

Le clou du spectacle a été représenté par une belle démonstration de l'efficacité de certains génériques contre l'hépatite C !

Cette preuve d'équilibre affichée au sein de la communauté scientifique doit relancer un débat économique ô combien nécessaire...



Jean-Charles DUCLOS-VALLEE
Coordinateur du DHU Hépatinov
jean-charles.duclos-vallee@aphp.fr

2. Transplantation Rein-Pancréas

Le 11 Mars 2015, le directeur de l'ARS autorisait le transfert de l'activité de greffes de pancréas et de rein-pancréas sur le site Paul Brousse, le démarrage officiel a eu lieu le 1 mai 2015.

Ce transfert avait pour objectif de redynamiser cette activité et de réaliser à terme 15 greffes rein-pancréas par an afin de répondre aux besoins de la région et de repositionner le GH au sein des équipes françaises de transplantation pancréatique.

Nous allons donc bientôt fêter le premier anniversaire de cette nouvelle activité au Centre Hépato-biliaire, il était important de faire un premier bilan.

La première transplantation a été réalisée le 01/07/2015. Depuis le début du programme 12 doubles transplantations Rein-Pancréas ont été réalisées, ce qui témoigne de l'investissement et du dynamisme de l'ensemble des équipes participantes à ce projet. Le développement du programme a en effet nécessité la participation de plusieurs services au sein du Pôle Maladies du foie, de l'appareil digestif et urinaire, et notamment les équipes de Chirurgie et Réanimation du Centre Hépato-biliaire, et les Services de Néphrologie, d'Urologie, d'Anesthésie et de Radiologie.

Pour améliorer la prise en charge des malades, avant et après la transplantation, une consultation commune chirurgien digestif et néphrologue a été ouverte, celle-ci est adossée à une consultation d'anesthésie. Ceci est d'autant plus important qu'un grand nombre de malades viennent du Nord de la France. Des réunions de concertation pluridisciplinaire de transplantation pancréatique ont été créées permettant de vérifier les dossiers et de valider l'indication de greffe pancréatique. Ces réunions associent les services de néphrologie, de chirurgie et d'anesthésie du CHB, ainsi que des membres de la coordination. Par ailleurs une base de donnée spécifique à la transplantation a été construite, permettant non seulement un recueil prospectif des données mais aussi la création d'un compte-rendu de prélèvement et opératoire informatisé.

En termes de résultats, sur les 12 greffes de pancréas réalisées, 11 greffons sont fonctionnels avec un sevrage complet de l'insuline depuis la transplantation.

Vingt-deux patients sont actuellement inscrits en liste d'attente de transplantation pancréas seul ou Rein-pancréas et une dizaine de patients sont en bilan pré-greffe.

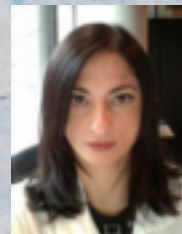
En complément de cette activité clinique, nous avons intégré le Groupe TREPID, qui regroupe l'ensemble des équipes françaises impliquées dans la transplantation de pancréas ou d'ilots. Le but de ce groupe de travail est d'harmoniser et améliorer la prise en charge des malades transplantés du pancréas.

Enfin pour répondre à la pénurie de greffon pancréatique, nous avons répondu à un appel d'offre de l'Agence de Biomédecine sur les machines de perfusion d'organes. Le but de ce travail, qui associe l'équipe de Saint Louis du Pr CATTAN, est de comparer la fonction des îlots de Langerhans provenant de pancréas (Hors critères) ayant fait l'objet d'une conservation par perfusion pulsatile hypothermique (Machine de perfusion) par rapport à une conservation statique, après transplantation chez la souris NSG.

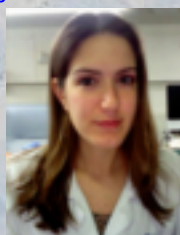
Au total la réussite de ce programme est un bel exemple de collaboration au sein du GH Paris Sud et complète l'activité de chirurgie pancréatique et de transplantation du Centre Hépato-biliaire.



Antonio SA CUNHA
Chirurgien digestif
CHB - Hôpital Paul Brousse
antonio.sacunha@aphp.fr



Gabriella PITTAU
Chirurgien digestif
CHB - Hôpital Paul Brousse
gabriella.pittau@aphp.fr



Oriana CIACIO
Chirurgien digestif
CHB - Hôpital Paul Brousse
oriana.ciacio@aphp.fr

3- Instituts-Convergences

Parmi les nombreux appels d'offre émanant du PIA2, l'un, intitulé Instituts-Convergences, paraissait répondre aux objectifs initiaux de CellSpace : réunir à terme 200 ETP sur une plateforme commune avec un projet innovant, transdisciplinaire. Cet appel d'offre aurait été l'occasion de réunir le RHU Bioart-Lung et le projet de RHU iLite sur une thématique de Bio-construction d'organes/Organes artificiels dans laquelle ils sont engagés chacun de leur côté avec des technologies souvent convergentes. L'équipe de CMI-Stratégies avec laquelle nous avons fait un bon bout de chemin sur les projets d'IHU et de RHU trouvaient cet appel d'offre particulièrement adapté à nos projets. L'appel d'offre n'était pas très bien fagoté et les délais étaient très courts, de moins de deux mois. Par ailleurs les personnes impliquées dans la rédaction du projet iLite se remettaient difficilement encore du marathon de la préparation de la 2^{ème} version et hésitaient à reproduire l'effort intense que représente la réponse à un tel appel d'offre avant que ne tombe les résultats du 2^{ème} appel à projet RHU. Dommage ! Au sein de ce nouveau monstre d'excellence qu'est la COMUE Paris-Saclay, la faculté de médecine n'est pas très bien représentée. Parmi les projets adressés à la COMUE par le département Sciences de la Vie, dans le cadre de l'Appel à Manifestation d'Intérêt « Initiatives de Recherche Stratégique (IRS) », bien peu émanent de nos unités de recherche, même si certains d'entre nous sont probablement parties prenantes. Il est assez intéressant de constater qu'un projet IRS émanant des physiciens de l'Université Paris-Sud sur l'Ingénierie Bio-Médicale ne comporte pas d'équipe de la faculté de médecine. Le dynamisme d'une faculté se mesure à la qualité de l'enseignement et à la réussite de ses étudiants mais aussi à sa capacité de susciter et d'accompagner des projets ambitieux de recherche, innovants, et interdisciplinaires en partenariat avec les autres composantes de l'université en particulier scientifiques.

Le Plan d'Investissement d'Avenir continue de susciter la création de nouvelles structures de recherche favorisant également une approche transdisciplinaire, un partenariat public-privé, en dehors du périmètre habituel. L'exemple des IHU de la première vague a montré que le succès dans la réponse à l'appel d'offre et dans la mise en route de la structure est facilité par une réflexion préalable largement antérieure à l'appel d'offre. Les succès de l'Institut du Cerveau et de la Moëlle et d'Imagine en témoignent. Le PIA 3 comportera un nouvel appel d'offre pour 3 à 4 IHU. Préparons-nous y dès à présent. Une réponse -même un peu bâclée- à l'appel d'offre Instituts-Convergences aurait pu être un bon galop d'essai !



Dominique FRANCO
Cellspace
dominique.franco@aphp.fr

4. Des nouvelles de la CROI 2016

Le premier congrès de la CROI ou « Conference on Retroviruses and Opportunistic Infections » a eu lieu en 1993. Ce congrès annuel a lieu aux Etats Unis en février ou début mars (Seattle ou Boston ces dernières années) et il réunit plus de 4000 chercheurs travaillant sur la pathologie VIH et les pathologies associés que ce soit en recherche fondamentale, translationnelle ou clinique. Depuis quelques années, les thématiques se sont élargies aux hépatites virales, en particulier dans le cadre de la co-infection avec le VIH et en 2015 et 2016 une session a été consacrée sur Ebola. Une autre caractéristique de ce congrès est l'absence de publicité visible, donc pas de stand pour les laboratoires. Et pour pouvoir s'inscrire, il faut montrer « patte blanche » et démontrer CV et publications à l'appui que l'on est investi dans la recherche sur ces pathologies.

Cette année ce congrès a eu lieu à Boston du 22 au 25 février 2016. C'est 1003 résumés acceptés pour 2134 soumis dont environ 10% en présentation orale et 5% acceptés au stade de la procédure « late breaker ».

La majorité des présentations sont issues d'équipes nord-américaines (55%), ou européennes (23%) puis africaines (13%). Peu de présentations orales pour les collègues non américains ! La communauté française est en général bien représentée, en particulier par les quelques 32 travaux présentés en poster et soutenus par l'Inserm-ANRS (<http://www.anrs.fr/Qui-sommes-nous/Actualites/L-ANRS-a-la-CROI-2016>) dont le poster#455 « Effect of Direct Acting Antivirals on the Pharmacokinetics of Calcineurin Inhibitors » travail de pharmacologie clinique réalisé à partir des données de la cohorte ANRS CO22 CUPILT de patients transplantés hépatiques et initié par une collaboration Villejuif-Bicêtre. La présentation invitée de notre collègue Karine Lacombe sur « Hepatitis C Therapeutics: Pangenotypic Therapeutics on the Horizon » (abstract#66) a été particulièrement remarquée.

Compte tenu de la variabilité des thématiques, un résumé serait forcément subjectif, dépendant de la spécialité du rédacteur, de la sélection des présentations orales écoutées parmi les 4 sessions parallèles ou des collègues rencontrés dans les travées de posters ! Je ne me livrerai donc pas à cet exercice, mais vous renvoie au site du congrès, avec résumés, présentations et posters en ligne <http://www.croiconference.org/> ! Il existe d'ailleurs pour les francophones de très bonnes synthèses, Lettre de l'Infectiologue ou « le meilleur de la CROI » par exemple.



Anne-Marie TABURET
*Chef de service
Pharmacie
Hôpital Bicêtre
Université Paris Sud, CEA, Inserm U 1184
équipe « contrôle des infections virales chroniques »
anne-marie.taburet@aphp.fr*

5. Addictions et Santé

Depuis les années 90, les conduites de dépendance ont été regroupées sur l'appellation d'addiction, définie comme la répétition d'actes susceptibles de provoquer du plaisir mais marqués par la dépendance à un produit ou à une situation. Actuellement, c'est davantage l'intensité de la conduite que l'on tente de saisir pour rendre compte du processus addictif. (DSM 5), les notions d'abus et de dépendance ont laissé place à la notion de troubles plus ou moins marqués, liés ou non à une substance psychoactive.

De par leurs conséquences à la fois médicale, psychologique et sociale les conduites addictives avec ou sans substance font l'objet d'études ciblées sur les facteurs de vulnérabilité, de maintien et les modalités de prise en charge.

Le Laboratoire de Psychopathologie et Processus de Santé de l'Université Paris Descartes s'intéresse particulièrement à la régulation émotionnelle puisque l'on sait à présent que le risque de développer et de maintenir une addiction est plus élevé chez les personnes qui présentent des troubles de l'humeur et/ou des troubles anxieux ainsi qu'un niveau d'alexithymie élevé. Il devient particulièrement intéressant d'investiguer la façon dont les personnes ressentent, identifient, expriment leurs émotions et tentent de les réguler dans le but de les aider à trouver des ressources pour y faire face plutôt que d'avoir recours à un comportement addictif.

Un autre axe d'étude concerne la personnalité. Plus précisément, ce sont les dimensions de personnalité, qui s'inscrivent sur un continuum allant du normal au pathologique, qui peuvent être considérées comme un facteur de vulnérabilité. Actuellement, l'impulsivité constituée est un objet d'étude ciblé.

Conjointement à l'étude de la sphère émotionnelle et de la personnalité, certains de nos travaux se sont centrés sur l'étude des mécanismes cognitifs qui sous-tendent la prise de décision d'avoir recours à un comportement addictif et à l'évaluation de ses risques. Les études en neurosciences cognitives ont révélé l'implication précise de zones particulièrement activées chez les personnes présentant une addiction. L'altération plus ou moins prononcée du fonctionnement cérébral peut atteindre les fonctions exécutives et ainsi influencer la prise de décision.

D'autres composantes cognitives, telles que les croyances irrationnelles ou dysfonctionnelles concernant la façon dont les personnes perçoivent leur addiction, font elles aussi l'objet d'étude. L'état psychologique aurait une influence sur le développement et le maintien des distorsions cognitives témoignant ainsi d'une interaction forte entre les émotions et les cognitions. Ces distorsions cognitives jouent donc un rôle certain dans l'apparition, le développement et le maintien des problématiques addictives.

Parallèlement, l'étude des motivations à s'adonner à une pratique addictive vient appuyer la thèse que le comportement est le résultat de motivations diverses conduisant les individus à y participer. Bien que les motivations semblent varier selon le type d'addiction, plusieurs motivations intrinsèques ou extrinsèques ont été identifiées. L'étude des caractéristiques motivationnelles, longtemps mise à l'écart, permet ainsi une compréhension plus complète des conduites addictives.

Ce sont les déterminants psychologiques émotionnels, cognitifs et motivationnels impliqués dans les conduites addictives qui sont au cœur de nos recherches actuelles. L'avancée des connaissances permet ainsi la mise en place de méthodes d'évaluation, d'aide, de soin et de prévention où l'interdisciplinarité demeure essentielle si l'on veut appréhender au plus près la complexité des addictions.



Isabelle VARESCON

Professeur de Psychologie Clinique et Psychopathologique, Directrice du Laboratoire de Psychopathologie et Processus de Santé, Université Paris Descartes, Sorbonne Paris Cité

Isabelle.Varescon@ParisDescartes.fr

7. SAVE THE DATE

Séminaire

**Nouvelles techniques
d'imagerie:
de la cellule à l'organe**

Organisé par Slavka Kascakova et Stéphanie Franchi-Abella

Mercredi 04 mai 2016 : 14h00-18h00



Amphithéâtre Pierre Barret, Centre Hépatobiliaire, Hôpital Paul-Brousse, Villejuif

8. Publications des membres d'Hepatinov Avril 2016 :

Hépatites virales

Hépatite C

Ledipasvir-sofosbuvir in patients with hepatitis C virus genotype 5 infection: an open-label, multicentre, single-arm, phase 2 study. Abergel A, Asselah T, Metivier S, Kersey K, Jiang D, Mo H, Pang PS, Samuel D and Loustaud-Ratti V. *The Lancet. Infectious diseases*;16(4):459-64. 2016.

Cancers du foie - voies biliaires - pancréas

Nomogram for prediction of prognosis in patients with initially unresectable colorectal liver metastases. Imai K, Allard MA, Castro Benitez C, Vibert E, Sa Cunha A, Cherqui D, Castaing D, Bismuth H, Baba H and Adam R. *The British journal of surgery*;103(5):590-9. 2016.

Primary non-functioning neuroendocrine tumor of the extrahepatic bile duct. Sanchez Cabus S, Pittau G, Sebahg M and Cherqui D. *Revista espanola de enfermedades digestivas : organo oficial de la Sociedad Espanola de Patologia Digestiva*;109(2016).

Early Recurrence After Hepatectomy for Colorectal Liver Metastases: What Optimal Definition and What Predictive Factors? Imai K, Allard MA, Benitez CC, Vibert E, Sa Cunha A, Cherqui D, Castaing D, Bismuth H, Baba H and Adam R. *The oncologist*;2016.

Transplantation

Techniques de transplantation

Patient-derived xenografts from pediatric liver cancer predict tumor recurrence and advise clinical management. Nicolle D, Fabre M, Simon-Coma M, Gorse A, Kappler R, Nonell L, Mallo M, Haidar H, Deas O, Mussini C, Guettier C, Redon MJ, Brugieres L, Rosa Ghigna M, Fadel E, Galmiche-Rolland L, Chardot C, Judde JG, Armengol C, Branchereau S and Cairo S. *Hepatology (Baltimore, Md.)*;2016.

Liver transplantation for adenomatosis: European experience. Chiche L, David A, Adam R, Oliverius MM, Klemptner J, Vibert E, Colledan M, Lerut J, Mazzaferro VV, Di-Sandro S, Laurent C, Scuderi V, Suc B, Troisi R, Bachelier P, Dumortier J, Gugenheim J, Mabrut JY, Gonzalez-Pinto I, Pruvot FR, Le-Treut YP, Navarro F, Ortiz-De-Urbina J, Salame E, Spada M and Bioulac-Sage P. *Liver transplantation*;22(4):516-26. 2016.

Immunosuppression, suivi post-transplant

Intent-to-treat analysis of percutaneous endovascular treatment of hepatic artery stenosis after orthotopic liver transplantation. Rajakannu M, Awad S, Ciacio O, Pittau G, Adam R, Sa Cunha A, Castaing D, Samuel D, Lewin M, Cherqui D and Vibert E. *Liver transplantation*;2016.

Chirurgie

Comparative Short-term Benefits of Laparoscopic Liver Resection: 9000 Cases and Climbing. Ciria R, Cherqui D, Geller DA, Briceno J and Wakabayashi G. *Ann Surg*;263(4):761-77. 2016.

Survey results on daily practice in open and laparoscopic liver resections from 27 centers participating in the second International Consensus Conference. Kawaguchi Y, Hasegawa K, Wakabayashi G, Cherqui D, Geller DA, Buell JF, Kaneko H, Han HS, Strasberg SM and Kokudo N. *Journal of hepato-biliary-pancreatic sciences*;23(5):283-8. 2016.

High rectal tumor resection using single-incision laparoscopic approach (with video). Lainas P, Tranchart H, Tzanis D and Dagher I. *Journal of visceral surgery*;153(2):147-8. 2016.

Tracheobronchial Necrosis After Caustic Ingestion. Benjamin B, Agueb R, Vuarnesson H, Tranchart H, Bongrand NM, Sarfati E, Cattani P and Chirica M. *Ann Surg*;263(4):808-13. 2016.

Maladies métaboliques du foie

Decreased expression of the glucocorticoid receptor-GILZ pathway in Kupffer cells promotes liver inflammation in obese mice. Robert O, Boujedidi H, Bigorgne A, Ferrere G, Voican CS, Vettorazzi S, Tuckermann JP, Bouchet-Delbos L, Tran T, Hemon P, Puchois V, Dagher I, Douard R, Gaudin F, Gary-Gouy H, Capel F, Durand-Gasselini I, Prevot S, Rousset S, Naveau S, Godot V, Emilie D, Lombes M, Perlemuter G and Cassard AM. *Journal of hepatology*;64(4):916-24. 2016.

Maladies hépatiques de l'enfant

Serum Autotaxin Activity Correlates With Pruritus in Pediatric Cholestatic Disorders. Kremer AE, Gonzales E, Schaap FG, Oude Elferink RP, Jacquemin E and Beuers U. *Journal of pediatric gastroenterology and nutrition*;62(4):530-5. 2016.

Publications hors hépatopathies

Hépatogastroentérologie

Dairy Products, Dietary Calcium, and Risk of Inflammatory Bowel Disease: Results From a European Prospective Cohort Investigation. Opstelten JL, Leenders M, Dik VK, Chan SS, Van Schaik FD, Khaw KT, Luben R, Hallmans G, Karling P, Lindgren S, Grip O, Key TJ, Crowe FL, Boeing H, Bergmann MM, Overvad K, Palli D, Masala G, Racine A, Carbonnel F, Boutron-Ruault MC, Tjonneland A, Olsen A, Andersen V, Kaaks R, Katzke VA, Tumino R, Trichopoulou A, Siersema PD, Bueno-De-Mesquita HB, Hart AR and Oldenburg B. *Inflammatory bowel diseases*;2016.

Inter-observer variation study of the Rutgeerts score to assess endoscopic recurrence after surgery for Crohn's disease. Marteau P, Laharie D, Colombel JF, Martin L, Coevoet H, Allez M, Cadiot G, Bourreille A, Carbonnel F, Bouhnik Y, Coffin B, Duclos B, Dupas JL, Moreau J, Louis E and Mary JY. *J Crohns Colitis*;2016.

Oncologie

Relevance of internal time and circadian robustness for cancer patients. Ortiz-Tudela E, Innominato PF, Rol MA, Levi F and Madrid JA. *BMC Cancer*;16(1):285. 2016.

Routine molecular profiling of patients with advanced non-small-cell lung cancer: results of a 1-year nationwide programme of the French Cooperative Thoracic Intergroup (IFCT). Barlesi F, Mazieres J, Merlio JP, Debieuvre D, Mosser J, Lena H, Ouafik L, Besse B, Rouquette I, Westeel V, Escande F, Monnet I, Lemoine A, Veillon R, Blons H, Audigier-Valette C, Bringuier PP, Lamy R, Beau-Faller M, Pujol JL, Sabourin JC, Penault-Llorca F, Denis MG, Lantuejoul S, Morin F, Tran Q, Missy P, Langlais A, Milleron B, Cadranell J, Soria JC and Zalcman G. *Lancet (London, England)*;387(10026):1415-26. 2016.

Pédiatrie

Treatment with propranolol for infantile hemangiomas: single-center experience. Turhan AB, Bor O and Ozdemir ZC. *Journal of cosmetic dermatology*;2016.

Salivary Cortisol Levels: The Importance of Clown Doctors to Reduce Stress. Saliba FG, Adiwardana NS, Uehara EU, Silvestre RN, Leite VV, Faleiros FT, Padovani FH and De Gobbi JI. *Pediatric reports*;8(1):6188. 2016.

Neurologie

Congenital amegakaryocytic thrombocytopenia with severe neurological findings. Bor O, Turhan AB and Yazar C. *Blood coagulation & fibrinolysis*;2016.

Pharmacologie

Dosing-Time Makes the Poison: Circadian Regulation and Pharmacotherapy. Dallmann R, Okyar A and Levi F. *Trends in molecular medicine*;2016.

Safety and pharmacokinetics of the CIME combination of drugs and their metabolites after a single oral dosing in healthy volunteers. Lenuzza N, Duval X, Nicolas G, Thevenot E, Job S, Videau O, Narjoz C, Lorient MA, Beaune P, Becquemont L, Mentre F, Funck-Brentano C, Alavoine L, Arnaud P, Delaforge M and Benech H. *European journal of drug metabolism and pharmacokinetics*;41(2):125-38. 2016.

Enhanced cyclooxygenase-2 expression levels and metalloproteinase 2 and 9 activation by Hexachlorobenzene in human endometrial stromal cells. Chiappini F, Baston JI, Vaccarezza A, Singla JJ, Pontillo C, Miret N, Farina M, Meresman G and Randi A. *Biochemical pharmacology*;2016.

Reversible skin telangiectasia induced by imatinib mesylate in chronic myeloid leukemia. Turhan AG. *Leukemia & lymphoma*;1-2. 2016.

Santé publique

A Monovalent Chimpanzee Adenovirus Ebola Vaccine Boosted with MVA. Ewer K, Rampling T, Venkatraman N, Bowyer G, Wright D, Lambe T, Imoukhuede EB, Payne R, Fehling SK, Strecker T, Biedenkopf N, Krahling V, Tully CM, Edwards NJ, Bentley EM, Samuel D, Labbe G, Jin J, Gibani M, Minhinnick A, Wilkie M, Poulton I, Lella N, Roberts R, Hartnell F, Bliss C, Sierra-Davidson K, Powlson J, Berrie E, Tedder R, Roman F, De Ryck I, Nicosia A, Sullivan NJ, Stanley DA, Mbaya OT, Ledgerwood JE, Schwartz RM, Siani L, Colloca S, Folgori A, Di Marco S, Cortese R, Wright E, Becker S, Graham BS, Koup RA, Levine MM, Volkmann A, Chaplin P, Pollard AJ, Draper SJ, Ballou WR, Lawrie A, Gilbert SC and Hill AV. *The New England journal of medicine*;374(17):1635-46. 2016.

Correction: Experimental Treatment with Favipiravir for Ebola Virus Disease (the JIKI Trial): A Historically Controlled, Single-Arm Proof-of-Concept Trial in Guinea. Sissoko D, Laouenan C, Folkesson E, M'lebing AB, Beavogui AH, Baize S, Camara AM, Maes P, Shepherd S, Danel C, Carazo S, Conde MN, Gala JL, Colin G, Savini H, Bore JA, Le Marcis F, Koundouno FR, Petitjean F, Lamah MC, Diederich S, Tounkara A, Poelart G, Berbain E, Dindart JM, Duraffour S, Lefevre A, Leno T, Peyrouset O, Irengé L, Bangoura N, Palich R, Hinzmann J, Kraus A, Barry TS, Berette S, Bongono A, Camara MS, Munoz VC, Doumbouya L, Harouna S, Kighoma PM, Koundouno FR, Lolamou R, Loua CM, Massala V, Moumouni K, Provost C, Samake N, Sekou C, Soumah A, Arnould I, Komano MS, Gustin L, Berutto C, Camara D, Camara FS, Colpaert J, Delamou L, Jansson L, Kourouma E, Loua M, Malme K, Manfrin E, Maomou A, Milinouno A, Ombet S, Sidiboun AY, Verreckt I, Yombouno P, Bocquin A, Carbonnelle C, Carmoi T, Frange P, Mely S, Nguyen VK, Pannetier D, Taburet AM, Treluyer JM, Kolie J, Moh R, Gonzalez MC, Kuisma E, Liedigk B, Ngabo D, Rudolf M, Thom R, Kerber R, Gabriel M, Di Caro A, Wolfel R, Badir J, Bentahir M, Deccache Y, Dumont C, Durant JF, El Bakkouri K, Uwamahoro MG, Smits B, Toufik N, Van Cauwenberghe S, Ezzedine K, D'ortenzio E, Pizarro L, Etienne A, Guedj J, Fizez A, De Sainte Fare EB, Murgue B, Tran-Minh T, Rapp C, Piguët P, Poncin M, Draguez B, Duverger TA, Barbe S, Baret G, Defourny I, Carroll M, Raoul H, Augier A, Eholie SP, Yazdanpanah Y, Levy-Marchal C, Antierrens A, Van Herp M, Gunther S, De Lamballerie X, Keita S, Mentre F, Anglaret X and Malvy D. *PLoS medicine*;13(4):e1002009. 2016.

Imagerie médicale

Testis ultrasound in Klinefelter syndrome infertile men: making the diagnosis and avoiding inappropriate management. Rocher L, Moya L, Correas JM, Mutuon P, Ferlicot S, Young J, Izard V, Benoit G, Brailly-Tabard S and Bellin MF. *Abdominal radiology (New York)*;2016.

Color Doppler and ultrasound characteristics of testicular Leydig cell tumors. Maxwell F, Izard V, Ferlicot S, Rachas A, Correas JM, Benoit G, Bellin MF and Rocher L. *The British journal of radiology*;20160089. 2016.

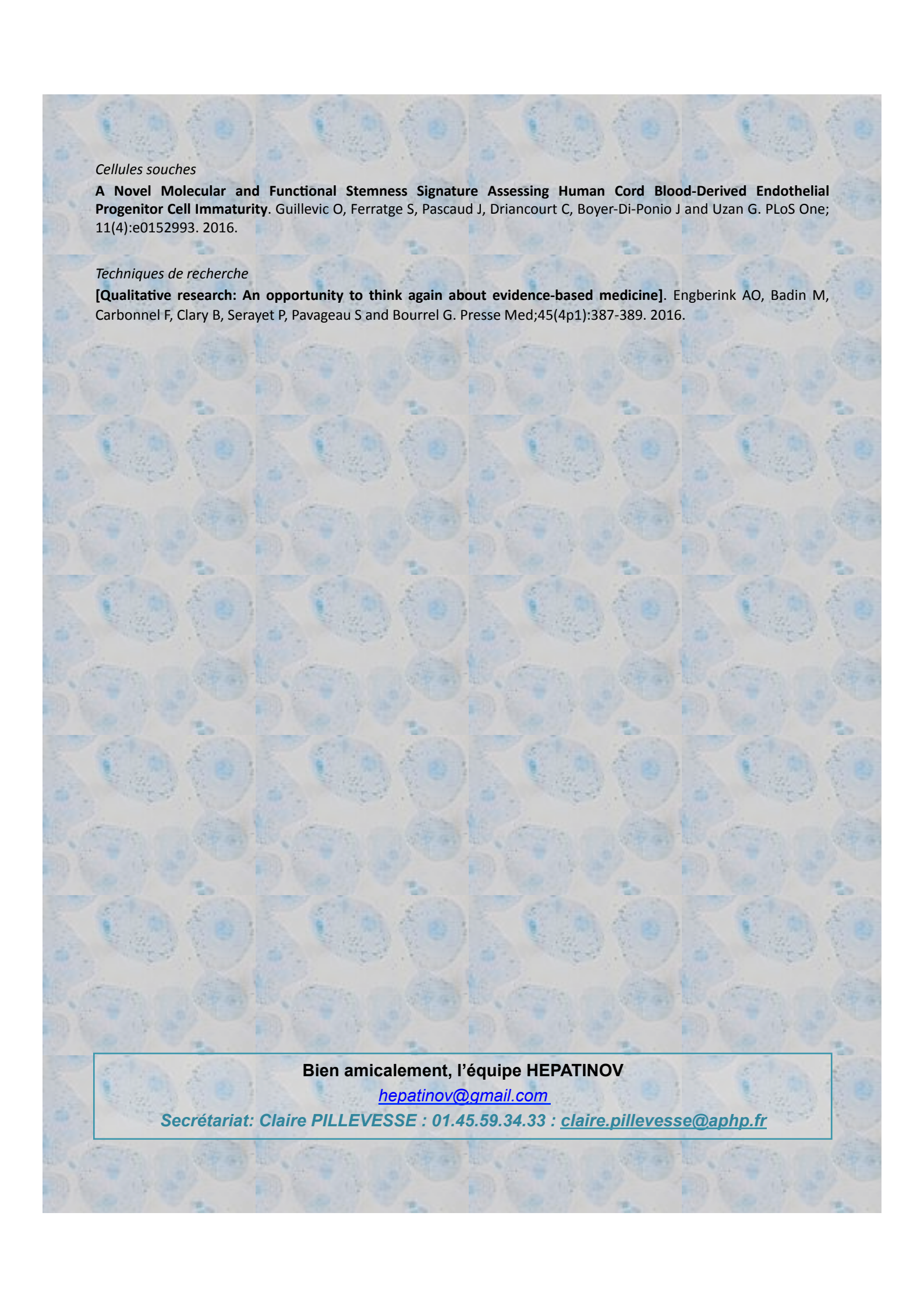
Quantitative computed tomography in pediatric patients. Gervais-Andre L, Vija L, Franchi-Abella S, Gonzales E, Linglart A and Adamsbaum C. *Diagnostic and interventional imaging*;97(4):499-502. 2016.

Contribution of F-FDG PET in the diagnostic assessment of fever of unknown origin (FUO): a stratification-based meta-analysis. Besson FL, Chaumet-Riffaud P, Playe M, Noel N, Lambotte O, Goujard C, Prigent A and Durand E. *Eur J Nucl Med Mol Imaging*;2016.

Immunologie

Management of immune checkpoint blockade dysimmune toxicities: a collaborative position paper. Champiat S, Lambotte O, Barreau E, Belkhir R, Berdelou A, Carbonnel F, Cauquil C, Chanson P, Collins M, Durrbach A, Ederhy S, Feuillet S, Francois H, Lazarovici J, Le Pavec J, De Martin E, Mateus C, Michot JM, Samuel D, Soria JC, Robert C, Eggermont A and Marabelle A. *Annals of oncology*;27(4):559-74. 2016.

Cancer Immunotherapy with Anti-CTLA-4 Monoclonal Antibodies Induces an Inflammatory Bowel Disease. Marthey L, Mateus C, Mussini C, Nachury M, Nancey S, Grange F, Zallot C, Peyrin-Biroulet L, Rahier JF, Bourdier De Beauregard M, Mortier L, Coutzac C, Soularue E, Lanoy E, Kapel N, Planchard D, Chaput N, Robert C and Carbonnel F. *J Crohns Colitis*;10(4):395-401. 2016.



Cellules souches

A Novel Molecular and Functional Stemness Signature Assessing Human Cord Blood-Derived Endothelial Progenitor Cell Immaturity. Guillevic O, Ferratge S, Pascaud J, Driancourt C, Boyer-Di-Ponio J and Uzan G. PLoS One; 11(4):e0152993. 2016.

Techniques de recherche

[Qualitative research: An opportunity to think again about evidence-based medicine]. Engberink AO, Badin M, Carbonnel F, Clary B, Serayet P, Pavageau S and Bourrel G. Presse Med;45(4p1):387-389. 2016.

Bien amicalement, l'équipe HEPATINOV

hepatinov@gmail.com

Secrétariat: Claire PILLEVESSE : 01.45.59.34.33 : claire.pillevesse@aphp.fr